

M-AUDIO

日本語

Fast Track Pro

クイックスタートガイド

Windows XPでのインストール

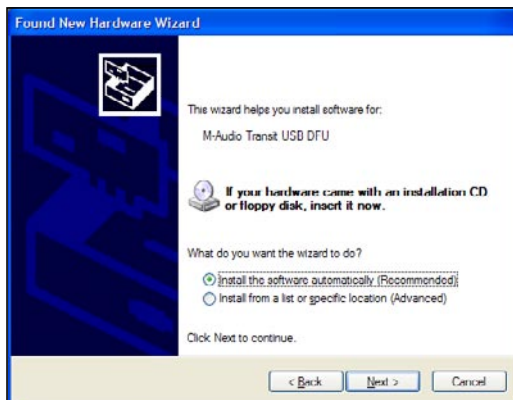
注意: USBオーディオシリーズインターフェイスをコンピュータに接続する前に、必ずドライバのインストーラーを先に実行して下さい。以下の手順に従い、接続の指示があるまでUSBオーディオシリーズインターフェイスをコンピュータへ接続しないで下さい。

1. USBオーディオドライバCD-ROMをコンピュータのCD-ROMドライブに挿入します。
2. 以下のダイアログが自動的に表示されインストールが起動します。自動的に起動しない場合はスタートメニューから「ファイル名を指定して実行」を選択し「参照」をクリックします。「ファイルの参照」でCD-ROMドライブのUSB Audio Seriesを選択します。



3. 画面の指示に従い製品名を選択します。製品名を選択して「ドライバのインストール」をクリックすると必要なファイルがコピーされます。
4. 画面の指示に従いドライバのインストールを続けます。
5. インストール中に「ログテストに合格していません」というメッセージが表示されますが「続行」をクリックしてインストールを進めて下さい。
6. ドライバのインストールが完了したら「完了」をクリックします。
7. 付属のUSBケーブルを使用してコンピュータのUSB端子にUSB Audioシリーズインターフェイスを接続して電源をONにします。

- Windowsが再起動すると、新しいUSBオーディオインターフェイスがコンピュータにより検知され、「新しいハードウェアの検出ウィザード」が開始します。



- 「ソフトウェアを自動的にインストールする」を選択し「次へ」をクリックします。
- インストールの完了画面が現れたら「完了」をクリックしてインストールを終了します。USBオーディオシリーズでデバイスドライバをインストールする場合、「ブートローダー」とドライバの2種類がインストールされることがあり、「新しいハードウェアの検出ウィザード」が再び現れることがあります。(10)に戻り、同じ手順でインストールを完了します。
- 「新しいハードウェアの検出ウィザード」が終了すると、「新しいハードウェアの検出ウィザードの完了」画面が現れ、システムトレイに「新しいハードウェアがインストールされ、使用準備ができました。」というメッセージが表示されます。

Mac OS Xでのインストール

注意: USBオーディオシリーズインターフェイスをコンピュータに接続する前に、必ずドライバのインストーラーを先に実行して下さい。以下の手順に従い、接続の指示があるまでUSBオーディオシリーズインターフェイスをコンピュータへ接続しないで下さい。

- USBオーディオドライバCD-ROMをコンピュータのCD-ROMドライブに挿入します。
- CDのアイコンがデスクトップに表示されます。ダブルクリックしてCD-ROMの内容を確認します。

- 「Open Me」のアイコンがデスクトップに表示されます。ダブルクリックしてインストーラーを起動すると以下の画面が表示されます。



- 製品名を選択し「ドライバのインストール」をクリックします。
- ドライバのインストールが開始します。画面の表示に従い、インストールを続けます。
- インストールが終了したら「完了」をクリックします。
- 付属のUSBケーブルを使用してコンピュータのUSB端子にUSBオーディオインターフェイスを接続し電源をONにします。
- USBオーディオインターフェイスは使用可能な状態になります。

USBオーディオシリーズ インターフェイスの接続

- USBオーディオシリーズの各製品は2系統以上の出力端子を装備しているため、多目的な使用が可能です。出力端子の数に関わらず、出力端子1と2はデフォルトで必ず左右のサウンド出力用として設定されており、それぞれをスピーカー、ミキサーやその他のモニタリングシステム等で左右のチャンネルに接続します。
- USBオーディオインターフェイスのフロントパネルにヘッドフォン端子が装備されている場合、ヘッドフォンを接続して、モニタリングや試聴などに使用することができます。
- USBオーディオインターフェイスの入力端子は、キーボード、ミキサーやCDプレイヤー等からラインレベルの信号を受信します。USBオーディオインターフェイスの製品には、1/4端子やXLR端子を装備している製品もあり、インストゥルメントやマイクレベルの信号を受信し、ボーカルマイク、ギター、ベース等をレコーディングすることができます。

入出力端子やデジタルフォーマットについての詳しい説明や使い方については、USBオーディオドライバCDに含まれるそれぞれの製品のユーザーマニュアルをご参照下さい。

USBオーディオインターフェイスのコントロールパネル・ソフトウェア

USBオーディオインターフェイスのコントロールパネル・ソフトウェアを使いこなすには、ドライバCDに含まれるユーザーズマニュアルをご参照下さい。コントロールパネル・ソフトウェアはデフォルトで最も標準のサンプリングレートで出力するよう設定されています。必要に応じて、設定を変更したり録音用のパラメータを調整することが可能です。

コントロールパネル・ソフトウェアの詳しい説明や使い方については、USBオーディオドライバCDに含まれるそれぞれの製品のユーザーマニュアルをご参照下さい。

ドライバ情報、サポート情報

M-Audioのウェブサイトには定期的にドライバアップデートやその他の有効な情報が更新されています。ドライバ、ニュース、FAQ、テクニカルサポートなど様々な情報が満載のM-Audioのウェブサイトwww.m-audio.comにアクセスしてご確認下さい。

製品保証

保証規定

エムオーディオでは安全上のご注意に基づいて適切に使用されている場合に限り、本製品をお買い上げいただいた日より一年間は保証期間となり修理は無償で行います。しかしながら、不適切な使用方法による破損の場合、ご購入者が所有していない場合、エムオーディオでのユーザー登録がお済みでない場合などは保証の対象となりません。但し、電源アダプタやケーブルなどの付属品は、適切な使用の結果不具合が生じた場合でも保証対象には含まれません（初期不良の場合は除く）。お使いの製品に対応する保証規定は www.m-audio.com/warranty でご覧下さい。

エムオーディオへ製品を送付する場合には、事前にエムオーディオのRA (Return Authorization) 番号を取得する必要があります。製品のRA番号を取得するには、エムオーディオへご連絡頂ければ、エムオーディオのカスタマーサービスが症状などをお伺いしエムオーディオへ製品の送付が必要と判断した場合にRA番号を発行させていただきます。製品のRA番号を取得後、具体的な症状や送付理由を書面に記述し、製品を保護する安全な梱包を施した上、外装パッケージにRA番号を明記しエムオーディオまで送付下さい。製品の修理には発送時の送料、返却時の送料と発生し得る手数料はご購入者の負担となります（初期不良の場合は除く）。



ユーザー登録

エムオーディオへお問い合わせ頂く場合には、エムオーディオでのユーザー登録を完了しなければ製品保証や技術的なサポートを受けることができません。ユーザー登録を行うには、次の2つの方法があります。環境に合わせた方法でユーザー登録を行って下さい。

1.) コンピュータで（一般的なWebブラウザ）エムオーディオWebサイトへアクセスできる方：エムオーディオ オンラインユーザー登録ページ <http://www.m-audio.co.jp/register/index.html> にて、必要事項を入力して送信して下さい。2.) 携帯電話でエムオーディオWebサイトへアクセスできる方：エムオーディオ モバイルサイトのオンラインユーザー登録ページ <http://www.m-audio.co.jp/mobile/> にて、必要事項を入力して送信して下さい。（注意：ユーザー登録完了の御案内は行っておりませんのでご了承下さい。）